



ОТКРЫТОЕ АКЦИОНЕРНОЕ ОБЩЕСТВО
«ИНСТИТУТ БЕЛГИПРОАГРОПИЩЕПРОМ»





Уважаемые руководители и специалисты!

В настоящем буклете Вам представлена краткая характеристика профессионально-технической деятельности проектной организации Республики Беларусь, история которой началась в 1954 году. Вся деятельность ОАО «Институт Белгипроагропищепром» связана с разработкой проектной документации для промышленного строительства.

Менялись названия организации, но неизменной оставалась ее основная функция - разработка проектов и смет для строительства, расширения, реконструкции и технического перевооружения предприятий сельскохозяйственного назначения и перерабатывающих отраслей промышленности. В нынешнем виде ОАО «Институт Белгипроагропищепром» сформировалось после объединения трех ведущих проектных организаций бывшего СССР, работавших на территории Республики Беларусь - институтов «Белгипропищепром», «Белагропроект» и «Белгипромясомолпром».

Сохранив традиционную технологию проектирования и организационную структуру на базе специализированных проектных отделов, сегодня ОАО «Институт Белгипроагропищепром» совершенно другая проектная организация. В прошлом осталось выполнение графических работ с использованием чертежных приборов типа «кульман», рейсшин и прочей «ручной» оргтехники. Для разработки, оформления и комплектования проектной документации сегодня применяются автоматизированные рабочие места проектировщиков, объединенные в единую компьютерную сеть, и новейшее полиграфическое оборудование. Создан «электронный архив» хранения проектных документов. Все проектные процедуры, выполняемые в процессе разработки проектной документации, стандартизированы на базе международных стандартов серии ISO 9001:2008. Использование современных технических средств и методов организации работы снизило трудоемкость проектных работ, сократило сроки проектирования и обеспечило выполнение значительного объема работ численностью коллектива более 300 человек. Каждому специалисту поставлена задача - запроектированные ОАО «Институт Белгипроагропищепром» и введенные в эксплуатацию по его проектам предприятия должны быть технически передовыми и обеспечивать выпуск продукции высокого качества. Это достигается планомерным изучением проектировщиками достижений науки, техники, передовых отечественных и зарубежных технологий.



В представленных Вам информационных материалах перечислены известные зарубежные компании, с которыми сотрудничает институт. Используя накопленный опыт специалисты ОАО «Институт Белгипроагропищепром», как правило, реализуют в проектах технические решения, направленные на снижение материальных и трудовых затрат при строительстве и эксплуатации объектов. Востребованность в работе института подтверждается построенными по проектам ОАО «Институт Белгипроагропищепром» почти в каждом городе и районе Республики Беларусь предприятиями сельскохозяйственного назначения и перерабатывающих отраслей промышленности.

Формируя тематику проектных работ для предприятий Республики Беларусь, коллектив института рассматривает вопрос о расширении производственных мощностей и выходе на рынки проектных услуг России, Казахстана и других стран СНГ. В недалеком прошлом проектные организации, правопреемником которых стало ОАО «Институт Белгипроагропищепром», охватывали своими разработками Северо-западный район, Нечерноземье России, Урал, Западную Сибирь, Казахстан и другие территории бывшего СССР.

Для наших заказчиков мы, как генпроектировщики, предлагаем весь комплекс проектных услуг для строительства и реконструкции предприятий животноводства, птицеводства, пищевой, мясной и молочной промышленности.

Директор ОАО «Институт Белгипроагропищепром»

А.Г. Булат

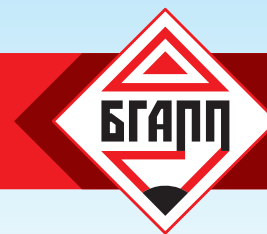




ОСНОВНЫЕ НАПРАВЛЕНИЯ ДЕЯТЕЛЬНОСТИ

- Разработка проектной документации на возведение и реконструкцию предприятий различных отраслей агропромышленного комплекса:
 - мясной и молочной промышленности, переработки рыбы;
 - сахарной, хлебопекарной, кондитерской, маслосемяно-жировой, спиртовой, ликеро-водочной, винодельческой, пивоваренной, дрожжевой, крахмало-паточной, плодоовощной, соляной, табачной промышленности, производства безалкогольных напитков, плодоовощных консервов;
 - мукомольно-крупяной и комбикормовой промышленности;
 - молочнотоварных ферм;
 - ферм и комплексов по выращиванию и откорму крупного рогатого скота и свиней;
 - птицефабрик;
 - тепличных комбинатов;
 - биогазовых комплексов.
- Выполнение функций генпроектировщика.
- Разработка обоснований инвестиций в строительство.
- Подготовка бизнес-планов.
- Разработка материалов для выбора площадок строительства и трасс внеплощадочных коммуникаций.
- Выполнение инженерно-геодезических и инженерно-геологических изысканий для строительства.
- Выполнение работ по обследованию технического состояния зданий и сооружений.
- Информационное обслуживание, подготовка предложений для формирования заданий на проектирование.
- Осуществление авторского надзора.
- Разработка как комплексных проектов на строительство, так и отдельных разделов в соответствии с требованиями действующих технических нормативных правовых актов.





История ОАО «ИНСТИТУТ БЕЛГИПРОАГРОПИЩЕПРОМ»



ОАО «Институт Белгипроагропищепром» – ведущая проектная организация в системе Министерства сельского хозяйства и продовольствия Республики Беларусь.

История института начинается с 1954 года. Небольшая проектная организация «Белпродпроект» постоянно расширялась и была преобразована в проектный институт «Белпродпроект», а затем в Белорусский государственный институт проектирования предприятий пищевой промышленности «Белгипропищепром».

В существующем виде институт сформировался за счет присоединения института «Белагропроект» в 1994 году и института «Белгипромясомолпром» в 2002 году.



Сегодня ОАО «Институт Белгипроагропищепром» – это многопрофильная организация, разрабатывающая проекты строительства предприятий пищевой промышленности и агропромышленного комплекса, а также других промышленных производств.

Разработка проектной документации осуществляется в соответствии с действующими ТНПА по проектированию и строительству. По завершению разработки дается гарантия соответствия проектных решений требованиям безопасности в соответствии с Техническим Регламентом ТР2009/013/ВУ.

Институт имеет разрешения органов государственного надзора Республики Беларусь на выполнение специальных видов проектных работ:

- проектирование систем автоматической пожарной сигнализации, систем автоматического пожаротушения, систем противодымной защиты, систем оповещения о пожаре и управления эвакуацией;
- разработка проектов технологических процессов и производств, в которых обращаются высокотоксичные, токсичные и сильнодействующие вещества, где возможно образование взрывоопасных сред (аммиачные холодильные установки, спиртовые производства и спиртохранилища);
- проектирование объектов газораспределительной системы и газопотребления, проектирование (разработка технологического раздела) котельных, где используются паровые котлы с давлением пара до 1,6 МПа и водогрейные котлы с теплопроизводительностью до 25 МВт;
- разработка проектов технологических процессов и производств, где возможно образование взрывоопасных сред (предприятий по хранению и переработке зерна).

В основе организации проектной деятельности ОАО «Институт Белгипроагропищепром» принят принцип: заказчикам-потребителям необходима проектная продукция, характеристики и технико-экономические показатели которой полностью удовлетворяют их потребностям.

Оказываемые институтом проектные услуги выполняются коллективом высокопрофессиональных специалистов в максимально короткие сроки.





Высокое качество работы – залог успеха института и каждого сотрудника. В институте внедрена и успешно функционирует система менеджмента качества. Сертификат соответствия, выданный в 2008 году, удостоверяет, что система менеджмента качества проектирования зданий и сооружений I и II уровней ответственности и проведения инженерных изысканий соответствует требованиям СТБ ISO 9001:2008.



Основной задачей в области качества при разработке проектов является внедрение достижений науки, техники, передового отечественного и зарубежного опыта, имеющих высокие технико-экономические показатели.

Постоянно изучается и используется опыт применения новейших технологий и оборудования ряда зарубежных фирм: «Schaller» (Австрия), EMF (Германия), «Seydelmann» (Германия), «Stork» (Голландия), «Vemag» (Германия), «Bertsch-Laska» (Австрия), «Anhydro A/S» (Дания), «Obram» (Польша), «Tetra-Pak» (Швеция), «GEA Pharm Technologies» (Австрия), «Big Dutchman» (Германия), «Polnet» (Польша).

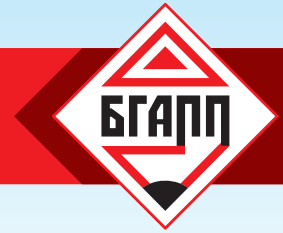


За весь период деятельности института построены по его проектам и успешно эксплуатируются в Республике Беларусь, странах СНГ и Балтии предприятия по переработке мяса (г.г. Минск, Берёза, Гомель, Могилев и др.), переработке молока и выработке цельномолочной продукции, твердых сычужных сыров, масла и сухого молока (г.г. Рига, Минск, Брест, Могилев, Берёза и др.), масложировые и маргариновые заводы (г.г. Караганда, Гомель, Минск и др.), пивзаводы (г.г. Барнаул, Утена, Минск, Брест, Лида и др.), хлебозаводы (г.г. Таллин, Клайпеда, Брест, Жлобин, Мозырь) и другие предприятия перерабатывающих отраслей промышленности. Почти в каждом районе Республики Беларусь реализованы в строительстве проекты молочнотоварных ферм и комплексов по производству молока на 400, 720, 1000 и 1200 коров дойного стада, свиноподкомплексы и фермы по выращиванию и откорму свиней, птицефабрики яичного или мясного направления.

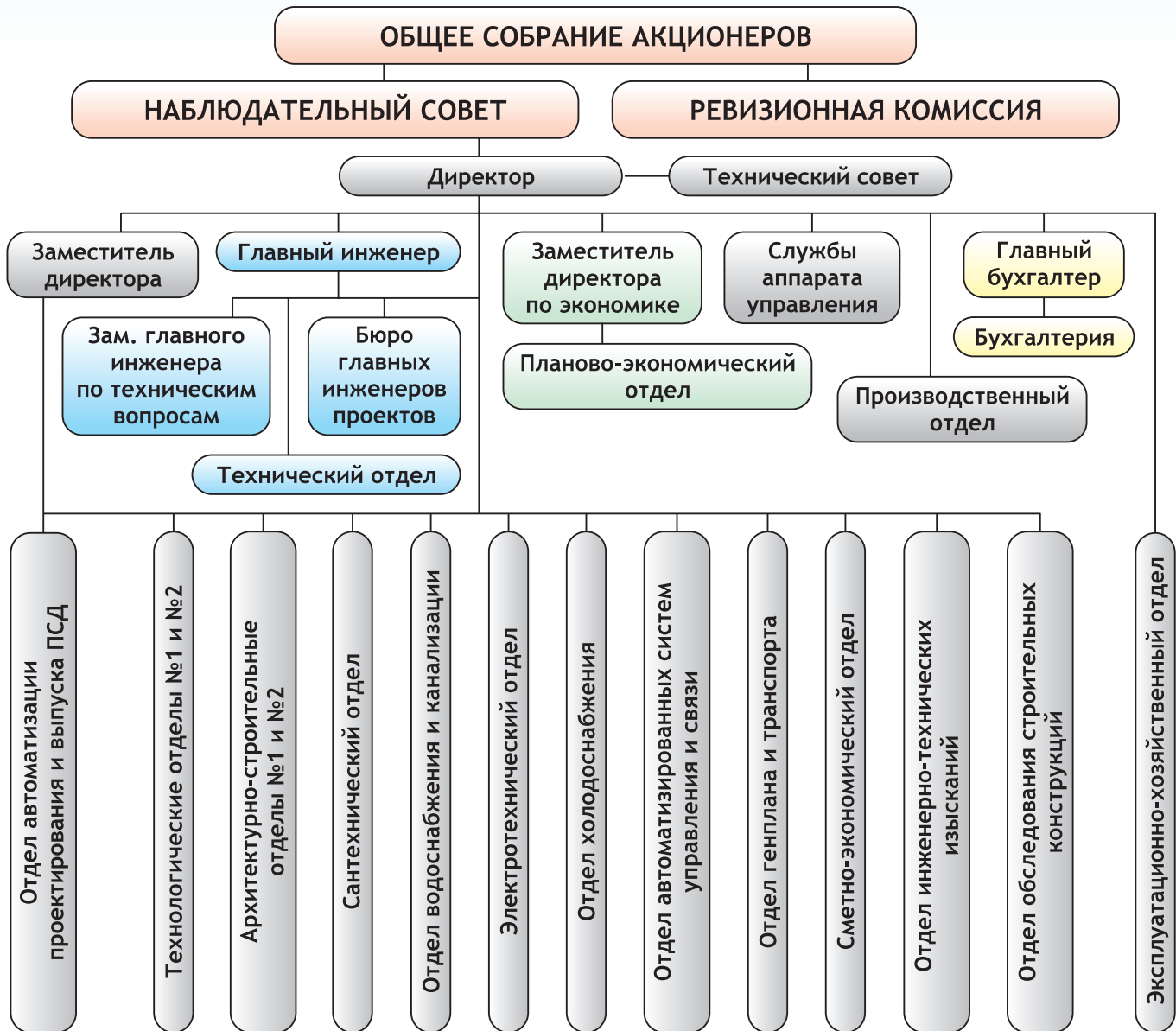


По проектам ОАО «Институт Белгипроагропищепром» построены: крупнейшая в Европе Витебская биофабрика, биогазовые энергетические комплексы на ОАО «Гомельская птицефабрика», СГЦ «Западный» Брестского района, РУП «Племптицезавод «Белорусский», энергосберегающие зимние теплицы площадью 3 га и 6 га на Минской овощной фабрике, цеха лакирования и литографии жести и производства упаковки из ламинированной и фольгамированной бумаги для пищевых продуктов на РУПП «Берёзатара», завод по производству крахмала в Пружанском районе, племптицерепродуктор «Бройлер» в Столбцовском районе, молочнотоварная ферма ЧУП «Озерицкий-Агро» в Смолевичском районе, свиноводческая ферма РСУП СГЦ «Заднепровский» в Оршанском районе и другие объекты.

Реконструированы известные предприятия пищевой промышленности: Слуцкий и Городейский сахарные комбинаты, УП «Минский мясокомбинат», ОАО «Рыбокомплекс», ОАО «Минский завод игристых вин», ОАО «Коммунарка», ОАО «Слодыч», СП ОАО «Спартак», ОАО «Белсолод» и другие.



Структура ОАО «Институт Белгипроагропищепром»





ПРОЕКТЫ

Предприятия мясной промышленности и переработки рыбы

ОАО «Слонимский мясокомбинат»



Проведено техническое переоснащение технологическим оборудованием, предусмотрены решения, обеспечивающие сокращение потерь холода при загрузке камер за счет уменьшения времени на их загрузку (камеры малого объема).

За счет применения разработанных НИИ пожарной безопасности и проблем чрезвычайных ситуаций МЧС Республики Беларусь рекомендаций, организации распределительных станций аммиака вне строительного объема здания снижена степень взрывоопасности холодильника и сохранены принципиальные объемно-планировочные решения холодильных камер.





ПРОЕКТЫ

Предприятия мясной промышленности и переработки рыбы

УП «Минский мяскокомбинат»



Техническое переоснащение технологическим оборудованием колбасного производства, участка обвалки и жиловки мяса, расширение участка производства и посола копченостей, создание участков упаковки сырокопченых колбас и их сушки.





ПРОЕКТЫ

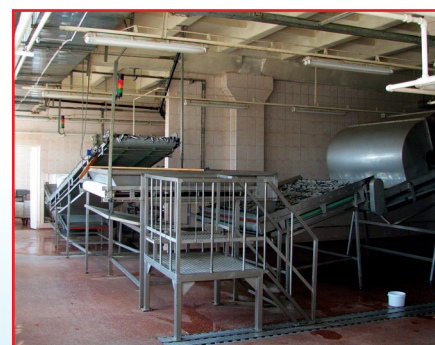
Предприятия мясной промышленности и переработки рыбы

ОАО «Рыбокомплекс», г. Минск



Реконструкция выполнена в две очереди в целях наращивания мощностей и расширения ассортимента вырабатываемой рыбной продукции.

Проведено техническое переоснащение технологических цехов и участков, холодильника, создана современная лаборатория контроля качества сырья и продукции, осуществлены мероприятия по улучшению санитарно-бытового обслуживания работников, реконструированы системы инженерного обеспечения производства, промплощадка и предзаводская территория.





ПРОЕКТЫ

Предприятия молочной промышленности

Городской молочный завод № 3 в г. Минске



Без остановки производства осуществлена комплексная модернизация производственных цехов и участков (приемки молока, аппаратного, розлива цельномолочной продукции, склада тары, холодильных камер), инженерного оборудования, сетей и систем (холодоснабжения, тепловых сетей, сетей отопления и вентиляции и др.).

Технологические процессы переработки молока и выработки цельномолочной продукции приведены в соответствие с требованиями международных норм и стандартов.





ПРОЕКТЫ

Предприятия молочной промышленности

ОАО «Щучинский маслосырзавод»

Производство концентрата сывороточно-белкового на ОАО «Щучинский маслосырзавод», г. Щучин Гродненской области.



Производство размещено на свободных производственных площадях корпуса №2.

Из подсырной сыворотки вырабатывается сывороточно-белковый концентрат с содержанием белка 80%. Пермиат используется для получения молочного сахара.

Суточная мощность по выработке концентрата сывороточно-белкового - 1 тонна в сутки. Выработка продукта исключила необходимость его закупки за рубежом для производства сухих молочных смесей для детского питания.





ПРОЕКТЫ

Предприятия пищевой промышленности

СП ОАО «Спартак», г. Гомель



Реконструкция главного производственного корпуса с установкой:

- линии для производства вафельных изделий производительностью 45 тонн/сутки;
- линии для производства батончиков и конфет производительностью 10 тонн/сутки.

Строительство зданий специализированных складов этикета с полезной площадью хранения 1200 м².





ПРОЕКТЫ

Предприятия пищевой промышленности

ОАО «Минский завод игристых вин»

Реконструкция существующего комплекса ОАО «Минский завод игристых вин».



Увеличение мощности завода за счет расширения биохимического отделения, отделения розлива шампанского, строительства склада готовой продукции с размещением магазина готовой продукции.

Годовая производственная мощность в натуральном выражении доведена до 18 млн. бутылок по сравнению с 13,2 млн. бутылок до реконструкции.





ПРОЕКТЫ

Предприятия пищевой промышленности

ОАО «Отечество»

Завод по производству крахмала производительностью 100 тонн переработки картофеля в сутки в д.Хорево Пружанского района Брестской области.



Годовая проектная мощность в натуральном выражении:

- крахмал картофельный – 1930 тонн;
- картофель сырой очищенный сульфитированный – 510 тонн.

Установлена комплектная энергосберегающая линия с повышенным коэффициентом извлечения крахмала и высоким уровнем механизации технологических процессов.





ПРОЕКТЫ

Предприятия пищевой промышленности

ОАО «Белсолод»

Комплексная реконструкция и техническое перевооружение солодовенного производства в г. Иваново Брестской области.



Реконструкция существующих замочного и солодорастильного отделений, строительство нового сушильного отделения с внедрением энергосберегающих технологий.

Увеличение мощности по производству солода с 65 тыс. тонн в год до 130 тыс. тонн в год.





ПРОЕКТЫ

Предприятия консервной промышленности

ОАО «Быховский консервно-овощесушильный завод»



Проведена комплексная реконструкция площадки завода со строительством новых зданий и сооружений основного и вспомогательного производства, складского хозяйства. Установлены линии по переработке зеленого горошка, ягод, овощей, фруктов. Годовая производственная мощность по выработке плодо-овощных консервов составляет 28,5 муб. Фасовка консервов предусмотрена в стеклянные банки с укупоркой под крышку «Твист-офф», металлические банки вместимостью 425 см³ и ведра полимерные вместимостью 8820 см³.





ПРОЕКТЫ

Предприятия по производству молока и выращиванию ремонтного молодняка

ЧУП «АСБ Городец»

Реконструкция молочнотоварной фермы на 720 коров с воспроизводством стада в ЧУП «АСБ Городец» Шкловского района Могилевской области.



Реконструкция существующих зданий и сооружений молочнотоварной фермы со строительством двух коровников и доильно-молочного блока, создание современного молочнотоварного комплекса.

Среднегодовое поголовье дойного стада – 597 голов.

Среднегодовое поголовье коров – 715 голов.

Количество скотомест с учетом поголовья телят, молодняка и нетелей – 1471 место.

Годовое производство молока – 4178 тонн.





ПРОЕКТЫ

Предприятия по производству молока и выращиванию ремонтного молодняка

ЧУП «Озерицкий-Агро»

Молочнотоварная ферма на 1000 коров в д.Вишня Смолевичского района Минской области.



Новое строительство на свободной от застройки площадке современного молочнотоварного комплекса.

Среднегодовое поголовье дойного стада – 1000 голов.

Среднегодовое поголовье коров – 1200 голов.

Годовое производство молока – 9600 тонн.





ПРОЕКТЫ

Предприятия выращивания и откорма свиней

РСУП СГЦ «Заднепровский»

Свиноводческая племенная ферма на 250 основных свиноматок в РСУП СГЦ «Заднепровский» Оршанского района Витебской области.



Новое строительство на свободной от застройки площадке современного высокоэффективного предприятия по выращиванию племенного молодняка свиней для репродукторных свиноводческих ферм и ферм по выращиванию и откорму свиней.

Количество основных свиноматок – 250 голов.

Вместимость зданий для животных с учетом карантина для свиней – 4600 скотомест.

Реализация молодняка – 8000 голов в год.





ПРОЕКТЫ

Предприятия птицеводства

Племптицерепродуктор «Бройлер»

Племптицерепродуктор «Бройлер» мясного направления при д. Рубежовичи Столбцовского района Минской области.



Новое строительство на свободных от застройки площадках современного племптицерепродуктора первого порядка.

Среднегодовой выход яиц – 4,3 млн. штук.

Годовая производительность инкубатория – 3,2 млн. голов суточных цыплят.





ПРОЕКТЫ

Предприятия птицеводства

Холдинг «Агрокомбинат «Скидельский»

Реконструкция и строительство птичников, инкубатория, цехов убой птицы и мясопереработки.



На 2-х площадках предприятия осуществлена комплексная реконструкция зон содержания ремонтного молодняка и родительского стада бройлеров, инкубатория, цехов убой и переработки мяса, утилизации отходов выращивания и переработки птицы.

Годовая выработка мяса птицы – 13,4 тыс. тонн.

Сменная мощность выработки из мяса птицы колбасных изделий, полуфабрикатов, копченостей – 24,2 тонны.





ПРОЕКТЫ

Предприятия птицеводства

ОАО «Кленовичи»

Реконструкция птицефермы по выращиванию и откорму цыплят бройлеров в д. Дворище Крупского района Минской области.



I очередь строительства – реконструкция существующих зданий.

II очередь строительства – реконструкция зоны выращивания цыплят со строительством зоны уоя и переработки мяса.

Годовая выработка мяса птицы – 6,1 тыс. тонн.

Сменная мощность переработки мяса птицы с выработкой колбасных изделий, полуфабрикатов и копченостей – 24,2 тонны.





ПРОЕКТЫ

Производство овощей в условиях защищенного грунта

КУП «Минская овощная фабрика»

Энергосберегающие теплицы площадью 6 га и 3 га.



Круглогодичное выращивание овощей (томаты, огурцы, перец и пр.) способом малообъемной гидропоники на минеральном субстрате с капельным орошением и искусственным питанием раствором минеральных удобрений.





ПРОЕКТЫ

Предприятия, здания и сооружения специального назначения

РУПП «Березатара»

г. Берёза Брестской области.



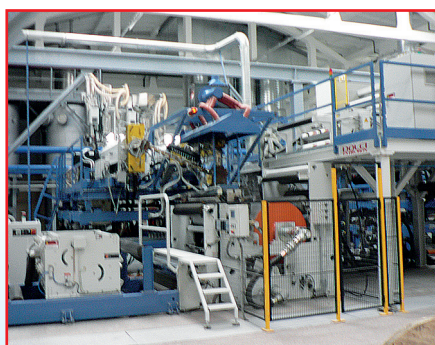
В незавершенном строительстве здании (1990-1993 г.г.) размещены:

- цех производства упаковки из ламинированной и фольгамированной бумаги для пищевых продуктов;

- цех лакирования и литографии жести.

Производятся картонные упаковки типа «Тетра-Брик» и «Тетра-Рекс» для жидких пищевых продуктов в годовом объеме 500 млн. штук;

Цветная (четырёхцветная) печать и лакирование жести производительностью 6000 листов в час.





ПРОЕКТЫ

Предприятия, здания и сооружения специального назначения

Биогазовые энергетические комплексы



Выработка тепловой и электрической энергии.

Исходное сырье: куриный помет, свиной навоз, жидкий навоз крупного рогатого скота и другие производственные органические отходы.

Электрические мощности энергетических установок:

- РУСП «СГЦ «Западный» - 520 кВт;
- РУП «Племптице завод «Белорусский» - 340 кВт;
- ОАО «Гомельская птицефабрика» - 340 кВт.

